

## Analýza II. fáze pilotního projektu na sběr a svoz nápojových plechovek na území hl. m. Prahy

K 1.11.2013 byl zahájen navazující pilotní projekt na sběr a svoz nápojových plechovek, který měl za úkol sledovat možnosti sběru nápojových plechovek v zimním a jarním období. Počet vytipovaných stanovišť byl navíc rozšířen o MČ Praha 4, kde byla zapojena do pilotního projektu 4 stanoviště tříděného odpadu. O stejný počet stanovišť byl pilotní projekt rozšířen také na Praze 1. Celkový počet stanovišť zapojených do pilotního projektu činil 53. Náklady na pilotní projekt byly opět rozděleny mezi MHMP a svozovou společností Pražské služby, a.s.

Vlivem klimatických podmínek, se kterým souvisí pokles konzumace nápojů v nápojových plechovkách, se očekával v tomto období spíše celkový pokles vysbíraného množství. Nicméně i přes tento fakt bylo získání dat z tohoto období velice potřebné pro další mapování možností zavedení celoplošného sběru nápojových plechovek či tzv. „kovových obalů“.



V následující tabulce č. 1 je seznam stanovišť, na kterých pilotní projekt v období od 1.11.2013 – 30.6.2014 probíhal.

počet	městská část	číslo stanoviště	název stanoviště
1.	Praha 1	0001/002	2. Mariánské náměstí 3
2.	Praha 1	0001/004	4. Široká 24
3.	Praha 1	0001/005	5. Dušní 17
4.	Praha 1	0001/007	7. Kozí 5 - 7
5.	Praha 1	0001/008	8. Na Perštýně 1
6.	Praha 1	0001/012	12. Revoluční 23 - 25
7.	Praha 1	0001/016	16. Senovážné náměstí proti č. 26
8.	Praha 1	0001/017	17. Opletalova proti č.41 ( U parku)
9.	Praha 1	0001/018	18. Bolzanova proti č.1 ( U parku )
10.	Praha 1	0001/021	21. Žitná 21
11.	Praha 1	0001/028	28. Vítězná 2
12.	Praha 1	0001/029	29. Říční 3 - 5
13.	Praha 1	0001/030	30. Melichova 1

14.	Praha 1	0001/034	34. Malostranské náměstí 1 (v horní části)
15.	Praha 1	0001/035	35. Pohořelec 25
16.	Praha 4	0004/030	30. Podolská x Pravá
17.	Praha 4	0004/046	46. Pacovská x Jankovská
18.	Praha 4	0004/094	94. Vavřenova (u samoobsluhy)
19.	Praha 4	0004/288	288. Hlavní x Choratická
20.	Praha 17	0017/002	2. Žufanova 1096-1099
21.	Praha 17	0017/005	5. Vondroušova 30
22.	Praha 17	0017/007	7. Čistovická X Třanovského
23.	Praha 17	0017/008	8. Galandova (parkoviště)
34.	Praha 17	0017/010	10. Galandova 1242
25.	Praha 17	0017/014	14. Šimonova 110/1
26.	Praha 17	0017/015	15. Čistovická X Boršovská
27.	Praha 17	0017/016	16. Šímová 6
28.	Praha 17	0017/017	17. K Trnínám x Laudova
29.	Praha 17	0017/025	25. Makovského čp.1142
30.	Praha 17	0017/027	27. Španielova č. 1297
31.	Praha 17	0017/028	28. Vondroušova 1210
32.	Praha 17	0017/029	29. Vondroušova 1167
33.	Praha 17	0017/030	30. Bazovského 1228
34.	Praha 17	0017/033	33. Opuková proti č.56 x Kartounářů
35.	Praha 17	0017/034	34. Žalanského (parkoviště u Penny)
36.	Praha 17	0017/035	35. Mrkvičkova 1356
37.	Praha 17	0017/041	41. Podkrkonošských tkalců x Na bělohorské pláni
38.	Praha 17	0017/045	45. Španielova 1277
39.	Praha 17	0017/047	47. Makovského 1224
40.	Praha 17	0017/048	48. Na chobotě 1346 - 1349
41.	Praha 17	0017/049	49. Makovského 1140 - 1145
42.	Praha 17	0017/051	51. Galandova 1243-1246
43.	Praha 17	0017/053	53. Španielova 1284 - 1290
44.	Praha 17	0017/056	56. Laudova 1015
45.	Praha 17	0017/057	57. Nevanova 1063 - 1068
46.	Praha 17	0017/061	61. Na Fialce II
47.	Praha 17	0017/062	62. Makovského u č. 1177 (na parkovišti)
48.	Praha 17	0017/065	65. Na Chobotě 1343-1345
49.	Praha 17	0017/066	66. Vondroušova 1189 - 1191
50.	Praha - Klánovice	2021/001	1. Všešarská x Jenkovicová
51.	Praha - Klánovice	2021/009	9. Kuchařská 683 (záliv)
52.	Praha - Klánovice	2021/012	12. Medinská 495
53.	Praha - Klánovice	2021/013	13. V soudním 200

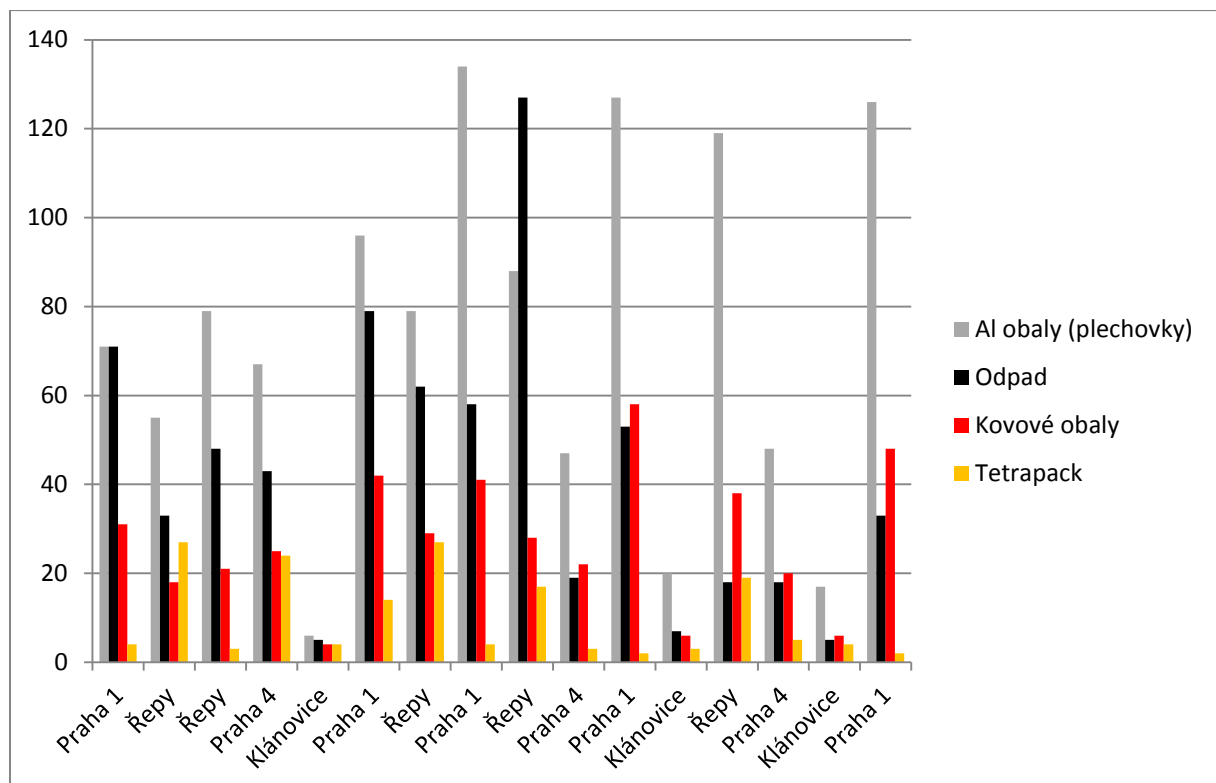
tab. č. 2 Výsledky pilotního projektu dle jednotlivých svozů (v kg) a procentuální vyjádření jednotlivých komodit zastoupených ve sběrných nádobách.

MČ	Datum svozu	Al obaly (plechovky)	Odpad	kovové obaly	Tetrapack	Pet láhve	sklo	hmotnost celkem
Praha 1	12.12.2013	71	71	31	4	0	0	177
Řepy	13.12.2013	55	33	18	27	0	0	133
Řepy	30.1.2014	79	48	21	3	0	0	151
Praha 4	30.1.2014	67	43	25	24	0	0	159
Klánovice	31.1.2014	6	5	4	4	0	0	19
Praha 1	31.1.2014	96	79	42	14	0	0	231
Řepy	27.3.2014	79	62	29	27	0	0	197
Praha 1	31.3.2014	134	58	41	4	0	0	237
Řepy	28.4.2014	88	127	28	17	4	8	272

Praha 4	28.4.2014	47	19	22	3	4	14	109
Praha 1	19.5.2014	127	53	58	2	9	24	273
Klánovice	29.5.2014	20	7	6	3	0	0	36
Řepy	30.6.2014	119	18	38	19	1	1	196
Praha 4	30.6.2014	48	18	20	5	1	1	93
Klánovice	3.7.2014	17	5	6	4		4	36
Praha 1	3.7.2014	126	33	48	2	8	25	242
<b>Celkem</b>		<b>1179</b>	<b>679</b>	<b>437</b>	<b>162</b>	<b>27</b>	<b>77</b>	<b>2561</b>
<b>čistota v %</b>		<b>46%</b>	<b>27%</b>	<b>17%</b>	<b>6%</b>	<b>1%</b>	<b>3%</b>	<b>100%</b>

Celkově se po dobu (od 1.11.2013 – 30.6.2014) tohoto pilotního projektu podařilo vysbírat 1179 Kg nápojových plechovek a 437 kg ostatních kovových obalů. Čistota sběru se pohybovala kolem 70%. Z toho nápojové plechovky činily 46%, ostatní kovové obaly 17%, ostatní separované komodity (Tetrapack, Pet láhve a sklo) 10% a směsný komunální odpad 27%. K velkým poklesům výtěžnosti během zimního a jarního období nedošlo. Naopak lze konstatovat, že se zvýšil podíl ostatních kovových obalů.

graf. č. 1 Vývoj jednotlivých druhů komodit dle MČ a svozů. Je potřeba zmínit, že v zimním období výrazně narostl podíl směsného komunálního odpadu. Oproti tomu v jarním období se podíl směsného komunálního odpadu téměř minimalizoval. Tento pozitivní impuls, je patrně způsoben vlivem vyšších teplot a vzrůstající konzumací chlazených nápojů. Další důležitý aspekt, který v tomto trendu může hrát svou roli je stále vyšší informovanost občanů o pilotním projektu.

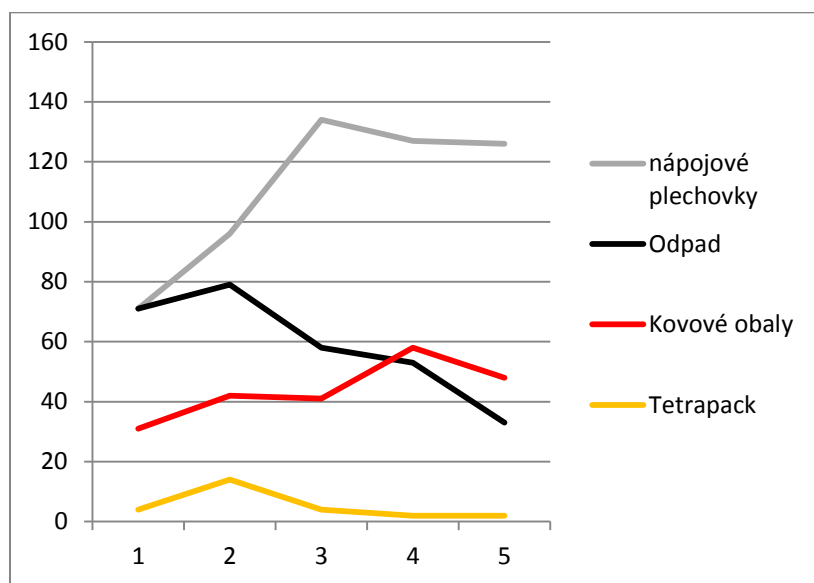


V další části analýzy jsou k dispozici výsledky z jednotlivých MČ včetně procentuálního a grafického vyjádření.

tab. č. 2 Výsledky sběru nápojových plechovek na území MČ Praha 1 v (kg)

svozy		nápojové plechovky	nápojové plechovky (%)	Odpad	Odpad %	Kovové obaly	Kovové obaly %	Tetrapack	Tetrapack %	Pet láhve	Pet láhve %	sklo	sklo %	hmotnost celkem
Praha 1	12.12.2013	71	40%	71	40%	31	18%	4	2%	0	0	0	0	177
Praha 1	31.1.2014	96	42%	79	34%	42	18%	14	6%	0	0	0	0	231
Praha 1	31.3.2014	134	57%	58	24%	41	17%	4	2%	0	0	0	0	237
Praha 1	19.5.2014	127	47%	53	19%	58	21%	2	1%	9	3%	24	9%	273
Praha 1	3.7.2014	126	52%	33	14%	48	20%	2	1%	8	3%	25	10%	242
Praha 1 celkem		554	48%	294	25%	220	19%	26	2%	17	1%	49	4%	1160

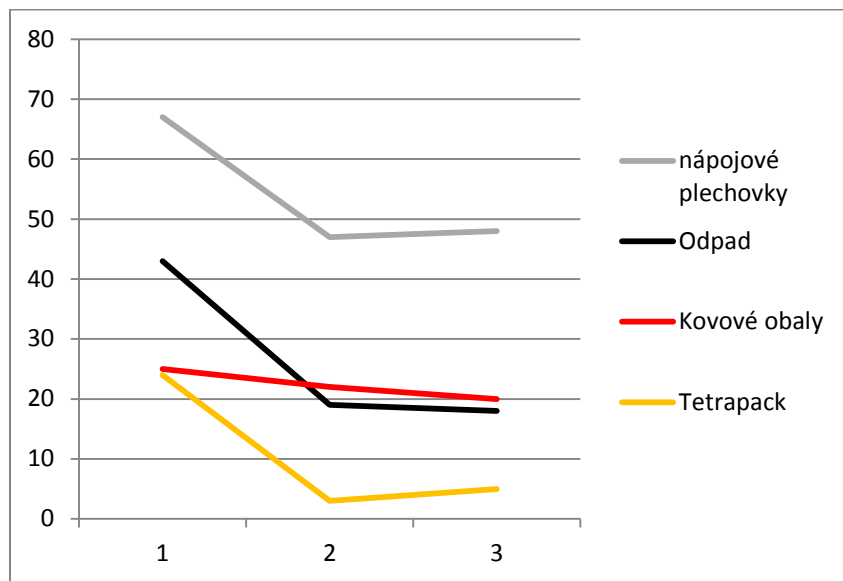
graf č. 2 Vývoj jednotlivých komodit v MČ Praha 1



tab. č. 3 Výsledky sběru nápojových plechovek na území MČ Praha 4 v (kg)

svozy	nápojové plechovky	nápojové plechovky (%)	Odpad	Odpad %	Kovové obaly	Kovové obaly %	Tetrapack	Tetrapack %	Pet láhve	pet láhve%	sklo	sklo%	hmotnost celkem
Praha 4 30.1.2014	67	42%	43	27%	25	16%	24	15%	0	0	0	0	159
Praha 4 28.4.2014	47	43%	19	17%	22	20%	3	3%	4	0,0367	14	0,1284404	109
Praha 4 30.6.2014	48	52%	18	19%	20	22%	5	5%	1	0,0108	1	0,0107527	93
Praha 4 celkem	162	45%	80	22%	67	19%	32	9%	5	1%	15	4%	361

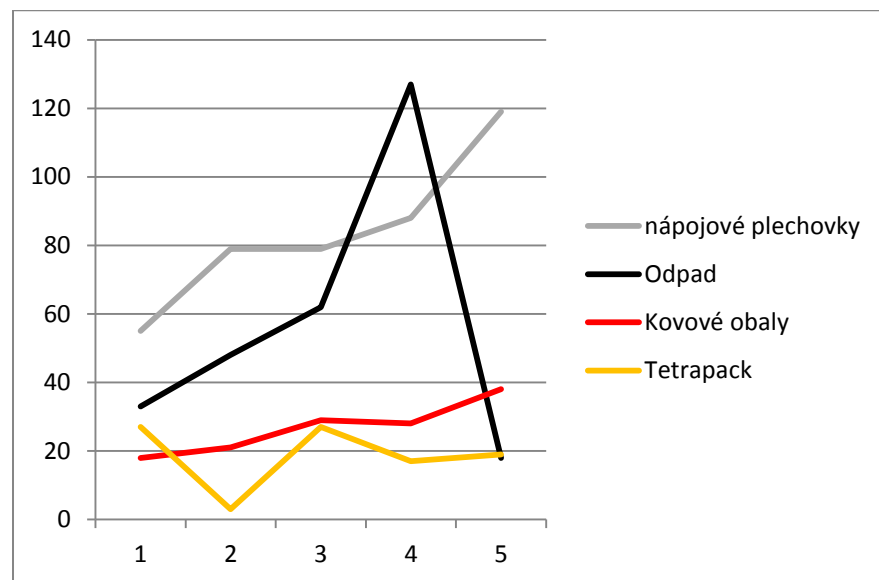
graf č. 3 Vývoj jednotlivých komodit v MČ Praha 4



tab. č. 4 Výsledky sběru nápojových plechovek na území MČ Praha 17 v (kg)

svozy		nápojové plechovky	nápojové plechovky (%)	Odpad	Odpad %	Kovové obaly	Kovové obaly %	Tetrapack	Tetrapack %	Pet láhve	Pet láhve %	sklo	sklo%	hmotnost celkem
Praha 17	13.12.2013	55	41%	33	25%	18	14%	27	20%	0	0	0	0	133
Praha 17	30.1.2014	79	52%	48	32%	21	14%	3	2%	0	0	0	0	151
Praha 17	27.3.2014	79	40%	62	31%	29	15%	27	14%	0	0	0	0	197
Praha 17	28.4.2014	88	32%	127	47%	28	10%	17	6%	4	1%	8	3%	272
Praha 17	30.6.2014	119	61%	18	9%	38	19%	19	10%	1	0,5%	1	1%	196
Praha 17 celkem		420	44%	288	30%	134	14%	93	10%	5	1%	9	1%	949

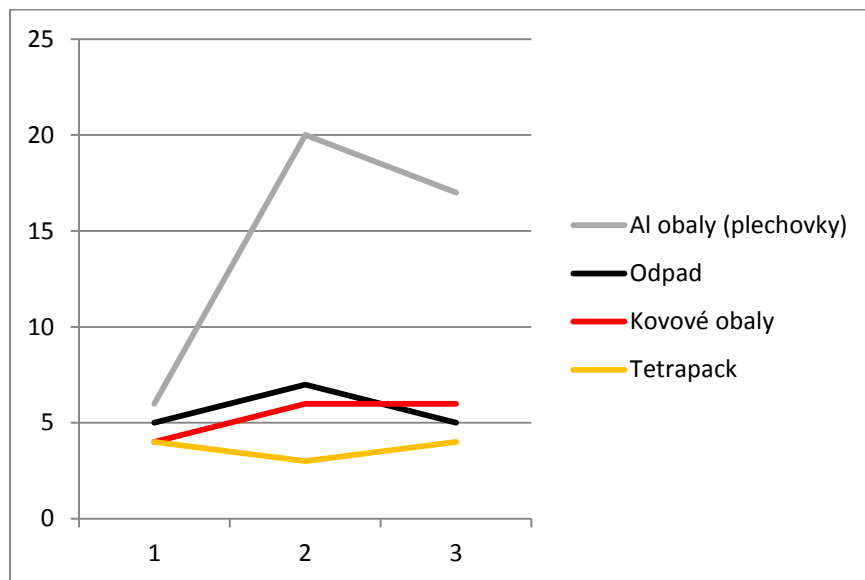
graf č. 4 Vývoj jednotlivých komodit v MČ Praha 17



tab. č. 5 Výsledky sběru nápojových plechovek na území MČ Praha Klánovice v (kg)

svozy		Al obaly (plechovky)	Al obaly (plechovky) %	Odpad	Odpad %	Kovové obaly	Kovové obaly %	Tetrapack	Tetrapack %	Pet láhve	sklo	sklo%	hmotnost celkem
Klánovice	31.1.2014	6	32%	5	26%	4	21%	4	21%	0	0	0	19
Klánovice	29.5.2014	20	56%	7	19%	6	17%	3	8%	0	0	0	36
Klánovice	29.5.2014	17	47%	5	14%	6	17%	4	11%	0	4	11%	36
Klánovice celkem		43	47%	17	19%	16	18%	11	12%	0	4	4%	91

graf č. 5 Vývoj jednotlivých komodit v MČ Praha Klánovice



Po sečtení výsledků první a druhé fáze pilotního projektu je možné konstatovat, že v období od 1.5.2013 – 30.6.2014 se podařilo na cca 50 stanovištích tříděného odpadu vyseparovat 1962,5 Kg nápojových plechovek a 599,5 kg ostatních kovových obalů.

Na základě pozitivních výsledků sběru nápojových plechovek a ostatních kovových obalů (byť se v pilotním projektu sběr ostatních kovových obalů primárně nesledoval) a po oboustranné dohodě se odbor MZO MHMP a svozová společností Pražské služby, a.s. rozhodli navázat na ukončené pilotní projekty. **Od 1.7.2014 byl proto zahájen pilotní projekt na sběr a svoz tzv. [kovových obalů](#). Smlouva je uzavřena s operátorem systému do konce roku 2014.**

Odbor MZO